




ワクチン接種予約支援
ボランティア



 社会福祉法人 出水市社会福祉協議会

URL <http://www.izumi-shakyo.jp/>

本 所	出水市平和町97	TEL63-2140
高尾野支所	出水市高尾野町大久保160-1	TEL82-4850
たかおの交流館	出水市高尾野町大久保3719	TEL64-2423
野 田 支 所	出水市野田町上名6034-1	TEL84-2066



HOME PAGE

出水市社会福祉協議会 



皆さま よろしくお願ひします

出水市社会福祉協議会

会長 渋谷 俊彦



盛夏の候、ますますご健勝のこととお慶び申し上げます。

この度、出水市社会福祉協議会の会長に就任しました渋谷俊彦でございます。

これまで、大田正隆前会長が地域福祉の向上と発展のために尽力されましたことに深く敬意を表し、その意思を尊重、継承できるような地域が抱える福祉課題に果敢に取り組んでまいります。

さて、現在、出水市でも少子高齢化が進み、在宅生活や介護予防等の地域支援が必要とされる一方で、社会福祉協議会には多様化する福祉ニーズに対応するための柔軟な対応が求められています。また、コロナ禍によって生活に困窮されている方々の支援や生活再建の手助けが急務となっております。福祉課題は時代の変遷とともに増加しております。

私自身、これまでの行政経験を十分に発揮し、これまで以上に行政や関係機関と連携を取り、歩調を合わせながら各種福祉事業を展開してまいりますので、前任者同様に格段のご指導・ご鞭撻を賜りますようお願い申し上げます。

最後に、誰もが安心して暮らせる地域社会の構築を目指して、役職員一丸となって努力する所存でありますので、市民の皆さまにご理解・ご協力を心よりお願い申し上げます。会長就任のごあいさつとさせていただきます。

11年間ありがとうございました

出水市社会福祉協議会

前会長 大田 正隆



皆様には、益々ご清祥のこととお慶び申し上げます。

さて、私こと、この度6月17日をもって、出水市社会福祉協議会の会長を退任いたしました。

平成28年5月に就任してから5年、旧出水市から通算しますと11年間という長い間、皆様方のお力添えにより微力ながら会長としての役目を全うできたことに謹んで厚くお礼申し上げます。

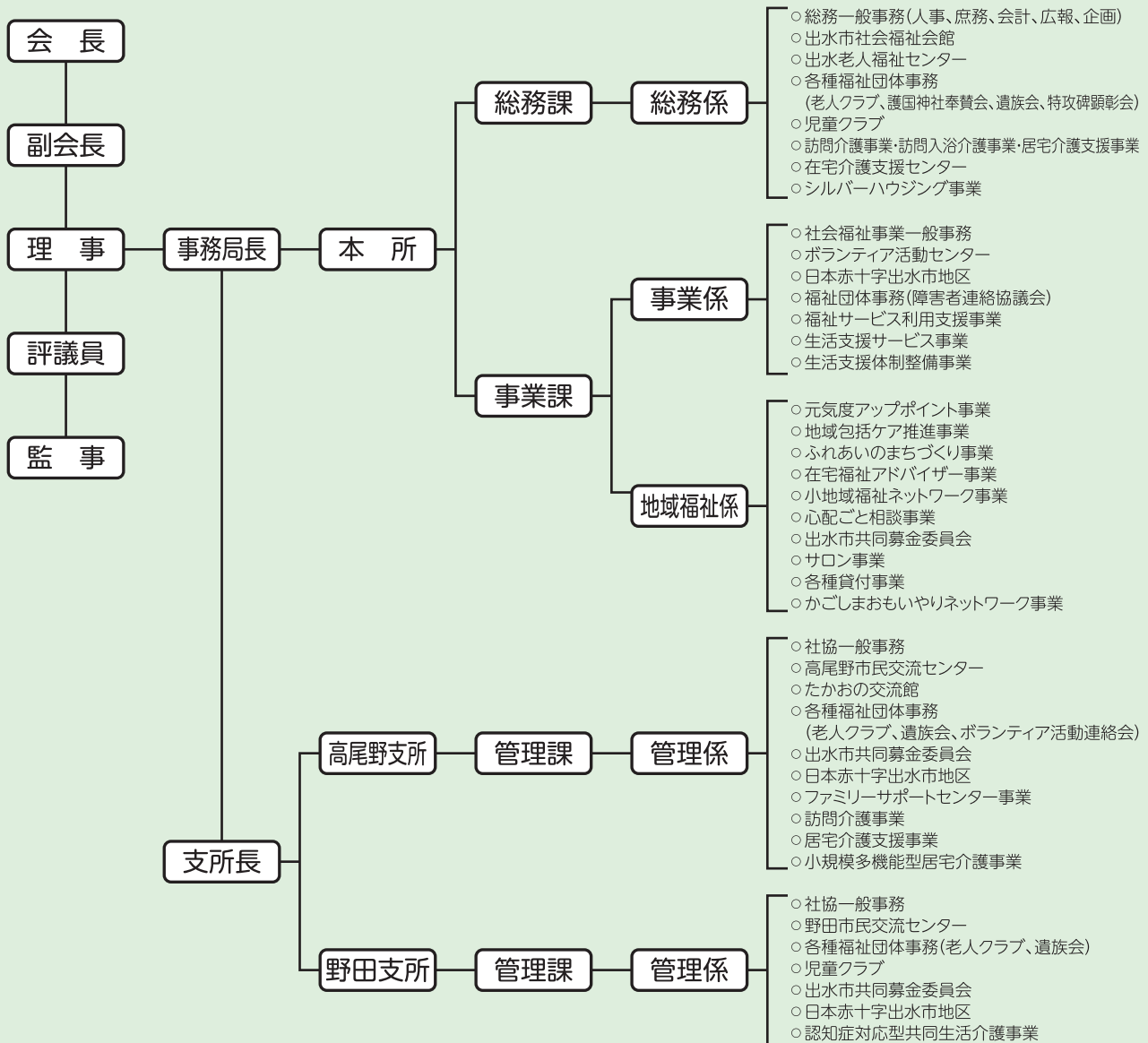
任期中は、1市2町の合併により新たな出水市社会福祉協議会が誕生し、住民の皆様をはじめ各関係団体や行政のご協力をいただきながら各種事務事業を推進してまいりました。また、平成29年には、高齢者や障がい者等の日常生活を支える住民の自主的な相互扶助活動を地域の中に育てることを目的に、生活支援サービス「暮らしサポートセンター事業」を開始し、多様化する地域の福祉ニーズに対応すべく新たな福祉支援に取り組んでまいりました。

現在、出水市はもとより全国的に少子高齢化が進み、社会構造や家族環境が大きく変化している中、また、コロナ禍による在宅での福祉活動が推奨される中、地域で住民同士支え合える機能・体制作りがより一層問われているとともに、社会福祉協議会への期待も更に大きくなってきております。

結びに当たり、新会長のもと、出水市社会福祉協議会が今後も益々発展し、地域福祉が更に推進されることを祈念いたしますとともに、これまでお力添えを賜りました皆様方のご協力を深く感謝を申し上げます。退任のごあいさつとさせていただきます。

出水市社会福祉協議会 組織図

〈令和3年4月1日時点〉



新役員等体制

〈令和3年6月18日から〉※順不同

会長 ▶ 渋谷 俊彦

副会長 ▶ 江口 廣美 田島 英樹

理事 ▶ 佐賀誠一郎 井上 厚志

 岡田 榮子 田上 賢一

 伊尻 幸雄 富永 栄二

 新富 義侯

常務理事 ▶ 徳田 克郎

監事 ▶ 滝本 俊治 富田 宏

評議員 ▶ 花田 功 釜 義治

 中野 早裕 野村ヨシエ

 竹添 裕二 秋吉 龍成

 久保 厚子 岡 和徳

 平田 達美 尾道 睦雄

 有水 安子 外野 勲

 小嶋 靖令 田口 宏幸

 兒島 靖彦 吉田 勝彦

 池袋 玲子 花田 勝幸

 関 大八郎

令和2年度

主な実施事業

出水市社会福祉協議会では基本目標に「ボランティア活動事業の推進」「ふれあいのまちづくり事業の推進」「在宅福祉サービス事業等の推進」「受託事業の推進」「その他の社会福祉事業への参加・協力と育成事業の推進」「その他の業務及び協力事務等の推進」を掲げ、各種福祉事業に取り組みました。

法人運営事業

主な事業(内容) 決算額 **97,006,877円**

- ◆ 理事会、評議員会等の各種会議の開催
- ◆ 社会福祉会館の維持、管理
- ◆ 社協だよりの発行、ホームページの作成
- ◆ 各種福祉団体の支援、調整
老人クラブ、ボランティア活動連絡会 他
- ◆ その他法人全体の運営、調整

地域福祉事業

主な事業(内容) 決算額 **15,895,069円**

- ◆ 生活支援サービス事業
暮らしサポートセンター事業
- ◆ 共同募金配分金事業
移動式ベンチ設置、地域活動助成 他
- ◆ 各種貸付事業
緊急生活資金、生活福祉資金貸付事務事業
- ◆ 福祉サービス利用支援事業
- ◆ その他各種地域福祉事業
かごしまおもいやりネットワーク事業



ふれあいのまちづくり事業

主な事業(内容) 決算額 **5,231,049円**

- ◆ 心配ごと相談
一般相談(毎週木曜)、専門相談(毎月第3木曜)
- ◆ 小地域福祉ネットワーク事業
- ◆ 在宅福祉アドバイザー事業
- ◆ 元気度アップポイント事業
- ◆ いきいきサロン事業
高齢者サロン、子育てサロン



ボランティア活動センター事業

- ◆ 生涯学習・福祉・ボランティアフェスタ
- ◆ ボランティア活動推進協力校育成事業
出水市内全小・中・高・養護・義務教育学校26校
- ◆ 児童・生徒のふれあいボランティア活動事業
休日等に児童・生徒が学校管理下外でのボランティア活動に対し認定証を交付
- ◆ 災害ボランティアセンター運営支援
令和2年7月豪雨災害における芦北・津奈木広域災害ボランティアセンターの運営支援

市受託事業

主な事業(内容) 決算額 **107,174,172円**

- ◆ 生活支援体制整備事業
大川内・東出水地区、米ノ津・米ノ津東地区
- ◆ ファミリーサポートセンター事業
- ◆ 児童クラブ事業
児童クラブ6か所、障がい児児童クラブ1か所
- ◆ 施設管理事業
出水老人福祉センター、高尾野市民交流センター、野田市民交流センター、たかおの交流館、旧高尾野福祉作業所 他
- ◆ 在宅介護支援センター事業
東出水センター、米ノ津センター

介護保険事業

主な事業(内容) 決算額 **252,283,534円**

- ◆ 居宅介護支援事業
- ◆ 訪問介護事業
- ◆ 訪問入浴介護事業
- ◆ 障害福祉サービス事業
- ◆ 小規模多機能型居宅介護事業
- ◆ 認知症対応型共同生活介護事業

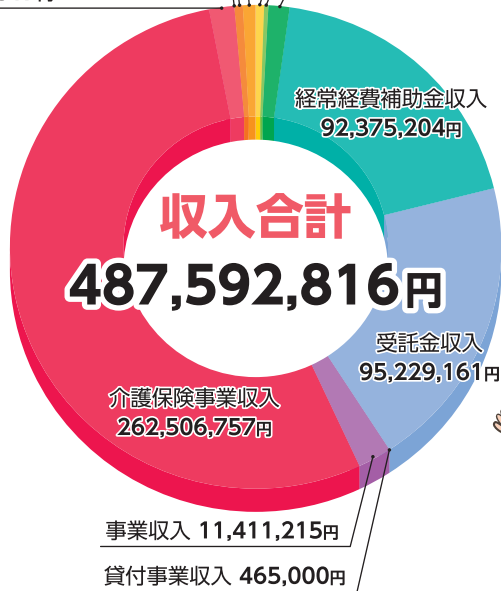


令和2年度

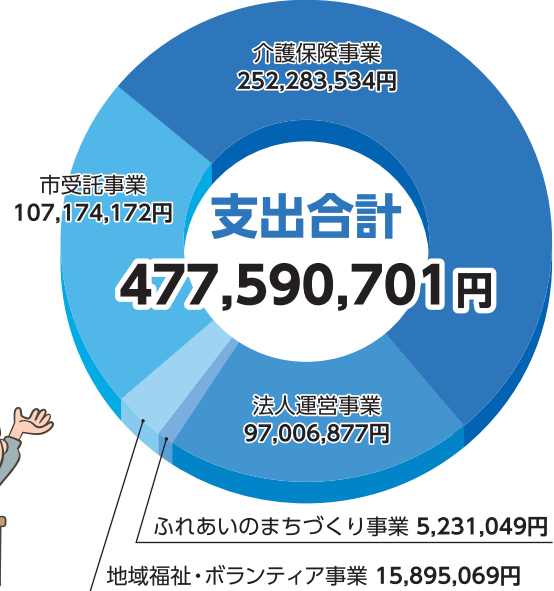
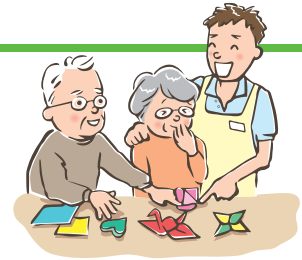
収支決算報告

収入の部

積立資産取崩収入 3,623,820円
 その他の収入 2,639,224円
 受取利息配当金収入 153,596円
 障害福祉サービス等事業収入 7,596,517円
 会費収入 4,050,200円
 分担金収入 350,000円
 寄附金収入 7,192,122円



支出の部



科目	決算額
会費収入	4,050,200円
分担金収入	350,000円
寄附金収入	7,192,122円
経常経費補助金収入	92,375,204円
受託金収入	95,229,161円
貸付事業収入	465,000円
事業収入	11,411,215円
介護保険事業収入	262,506,757円
障害福祉サービス等事業収入	7,596,517円
受取利息配当金収入	153,596円
その他の収入	2,639,224円
積立資産取崩収入	3,623,820円
収入合計	487,592,816円

(資金収支決算)

科目	決算額
法人運営事業	97,006,877円
ふれあいのまちづくり事業	5,231,049円
地域福祉・ボランティア事業	15,895,069円
市受託事業	107,174,172円
介護保険事業	252,283,534円
支出合計	477,590,701円

貸借対照表

(令和3年3月31日現在)

勘定科目	金額
流動資産	198,656,047円
預貯金	151,582,460円
事業未収金	45,232,170円
未収金	1,821,240円
立替金	15,472円
前払金	102,277円
徴収不能引当金	△97,572円
固定資産	577,331,193円
基本財産	158,023,248円
その他の固定資産	419,307,945円
資産の部合計	775,987,240円

資産の部

負債の部

純資産の部

勘定科目	金額
流動負債	67,847,420円
事業未払金	49,567,085円
その他の未払金	1,821,240円
預り金	749,801円
職員等預り金	4,571,794円
前受金	1,194,125円
賞与引当金	9,943,375円
固定負債	97,508,652円
負債の部合計	165,356,072円
国庫補助金等特別積立金	42,469,420円
その他の積立金	316,257,426円
次期繰越活動増減差額	251,904,322円
(うち当期活動増減差額)	△1,376,635円
純資産の部合計	610,631,168円
負債及び純資産の部合計	775,987,240円

「社協会費」にご協力をお願いいたします

**地域福祉に
ご理解とご協力を**

社 会福祉協議会では、社会福祉法第109条の理念に基づき、本市に居住する世帯主及び、社会福祉関係機関・団体並びに、本市に事務所又は事業所を有する団体のみなさまに会員となつていただき、地域住民の支え合いの活動を進めてまいります。その財源として、会員のみなさまに会費のご協力をお願いしています。

会員のみならず、相互援助活動などの地域福祉の推進、各種福祉事業に使用させていただきます。

また、出水市社協では毎年8月を納入月間として、自治会のみならず、自治会へお願いをしておりますが、自治会未加入の方につきましても、会費納入を随時受け付けておりますので、みなさまのご協力をよろしく願います。

会費の金額 普通会員 ▶ 1世帯…年額300円
特別会員 ▶ 1口……年額1,000円以上

新型コロナウイルス感染症対策に伴う施設利用の取り扱いについて

**引き続き
ご協力をお願いします**

新 型コロナウイルス感染症防止に伴い、本会で管理運営する市公共施設(老人福祉センター・市民交流センター・たかおの交流館)の利用にあたっては、基本的に市の方針に従って利用していただくこととなります。

令和3年7月1日現在も利用の一部に制限があり、利用者の皆様には、大変ご迷惑をお掛けしておりますが、ご理解とご協力くださいますようお願いいたします。

また、本会が管理する社会福祉会館も同様の取り扱いとさせていただきます。

施設名	主な制限の内容
出水老人福祉センター	・利用人数の一部制限 ・入浴の利用不可
高尾野市民交流センター	・利用人数の一部制限
野田市民交流センター	・利用人数の一部制限
たかおの交流館	・利用人数の一部制限 ・宿泊の利用不可
出水市社会福祉会館	・利用人数の一部制限

※上記の他、利用条件として「3密回避」「換気」「消毒」「検温」「利用者名簿の提出」等を実施の上、ご利用いただくこととしております。利用人数等の詳細はHPでご確認ください。

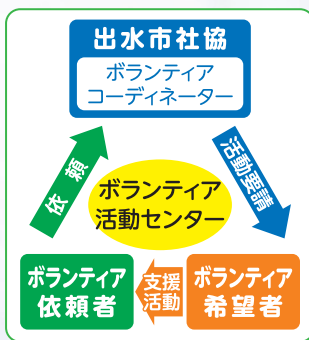
ボランティア登録しませんか？

**まずは気軽に
ご相談ください**

出 水市社協では、ボランティア活動を希望する人と、ボランティア活動を依頼する人を繋ぐコーディネーターを設置し、地域住民間の相互援助活動の促進を行っています。

ボランティア活動をしたい方
「興味があること」「好きなこと」「身近なこと」をもとに、コーディネーターがボランティアに関する相談や情報提供、イベント等のご案内を行っています。自分の生活スタイルにあったボランティア活動をしてみませんか？

ボランティア活動を依頼したい方
依頼(募集)したい方も登録が必要です。「何をしてほしい」「場所」「人数」等の詳細を教えてください。ボランティアや情報提供、場合によっては必要な福祉サービスを提案させていただきます。



ランドセルは海を越えて

今年は178個!!

出 水市ボランティア活動連絡会では、使用しなくなったランドセルを発展途上国へ送る活動を行っています。令和2年度もたくさんのご協力をいただき無事発送することができました。

寄付して下さった卒業生や保護者、丁寧に拭き上げて梱包作業を手伝って下さったボランティアの方々、ありがとうございました。



ありがとうございます。☺
姉と私が12年間使ったランドセルです。
日本からおくれるランドセルをきっかけに、みんなが楽しく学校生活をおくれるよう、ねがっています。

令和3年 3月25日



新型コロナウイルスワクチン接種予約支援ボランティア



新 新型コロナウイルスワクチン接種は出水市でも高齢者等を優先的に行いました。当初、電話やインターネットで予約が困難だった高齢者等を支援するため、6月1日(火)から出水市職員、出水市社協職員、市民ボランティアによるワクチン接種の予約支援を行いました。

当日参加した市民ボランティアは、検温やテーブル座席消毒等の感染防止対策を中心に、接種券を忘れた方への対応や窓口案内等の支援活動を行いました。

以前の生活を一日も早く取り戻せるように

緊急小口資金等特例貸付の申請期間が令和3年8月31日まで延長されました



特例貸付申請の流れ

また、緊急小口資金特例貸付を利用した方で、なおも新型コロナウイルス感染症の影響で、収入減少が続き生活資金にお困りの方は、出水市役所安心サポートセンター 自立相談支援機関での面談及び継続的な支援を受けることを条件に、総合支援資金特例貸付を利用できる場合がありますので、ご相談ください。

新 新型コロナウイルス感染症の影響による休業や失業により収入が減少し、生活資金にお困りの方に向けた緊急小口資金特例貸付の申請を受け付けています。

コロナの影響で生活資金にお困りの方

ハッピー☆スマイル 野田

会場：出水市野田保健センター

7月	20(火)	おしゃべりタイム ※
8月	3(火)	おしゃべりタイム ※
	17(火)	お休み
9月	7(火)	お菓子作り
	21(火)	おしゃべりタイム ※
10月	5(火)	おしゃべりタイム ※

2021年 子育てサロン

開催予定

- ◆ 午前10時～11時30分まで
- ◆ 参加料：100円



ビバ☆スマイル 高尾野

会場：たかおの交流館

7月	28(水)	母子相談と乳児測定
8月	11(水)	お休み
	25(水)	図書館ボランティア
9月	8(水)	おしゃべりタイム
	22(水)	ベビーマッサージ
10月	13(水)	おしゃべりタイム

※では市の母子相談と乳児測定を行っています。

ホームページについて

現在、新型コロナウイルス感染症防止対策として、同一時間帯の密集を避け、参加者の安全性を確保するために、子育てサロン(ハッピー☆スマイル、ビバ☆スマイル)の利用を**完全予約制**とさせていただきますので、ご理解とご協力をお願いいたします。また、状況によって内容を変更する場合がありますので、随時ホームページや電話等でご確認ください。なお、予約は前月第2木曜日10時から受け付けています。

完全予約制について

子育てサロン(ハッピー☆スマイル、ビバ☆スマイル)の活動の様子は、出水市社会福祉協議会のホームページで紹介しています。また、内容の変更などの情報も随時ホームページで掲載しますので是非ご確認ください。

※写真は、参加者された親子で許可をいただいた方々のみ掲載しています。

出水市社協

イメージアップ
キャラクター

募集

あなたの描いた作品が
地域福祉のキャラになって大活躍!?

期間

令和3年7月1日(木)～令和3年9月17日(金) 必着

内容

福祉やボランティアのイメージを表現した、
誰もが親しみやすいキャラクターのデザインおよびその愛称

- 出水市らしさがあり、出水市社協PRに繋がるもの
- 親しみを感じられ、明るく、楽しいイメージのもの

資格

プロ、アマ、年齢は問わず、市内在住者ならどなたでも応募可能

- ※市内の学校に在学している方、市内の企業で勤務されている方も応募可能とします。
- ※最優秀作品に選ばれた方で、年齢が18歳未満の方は保護者の同意を求めます。

表彰

最優秀作品<1名>… 副賞1万円分地域商品券(高校生以下は図書カード)、
賞状、記念品

優秀作品<2名>… 副賞5千円分地域商品券(高校生以下は図書カード)

規定

- 1) 一人何点でも応募できますが、応募用紙1枚につき1作品とします。
- 2) 作品は未発表の本人作成のものに限ります。
- 3) デザインは全身が分かるように作成したものとします。
- 4) 作画の技法は自由ですが、カラーのデザイン画とします。
- 5) キャラクターには愛称を付け、漢字や英語の場合はふりがなも付すものとします。
- 6) 第三者が、法令に基づく意匠権、商標権、著作権等の権利を有している著作物を利用していない作品に限ります。

その他

- 応募された段階で作品の取り扱いについて同意したものとします。
- 採用された作品(イメージアップキャラクター)は来年度以降、出水市社会福祉協議会のホームページや広報誌、その他広報・PR活動に幅広く使用します。

応募先
問合せ先

〒899-0217 出水市平和町97番地(本所)
出水市社会福祉協議会 総務課
TEL:0996-63-2140 FAX:0996-63-8088

- ※作品の提出は出水市社協各窓口でも可能です。
- ※詳しくは出水市社協ホームページをご覧ください。

キャラクター例

